



Sampraksis

At I forpligtiger jer til at deltage i og være medansvarlige for planlægningsmøder. I et sampraksisforløb forventer vi, at der bliver afsat 1 time (gerne 1.5 time) om ugen til planlægning og refleksion om den pædagogiske praksis på stuen. Her tilrettelægger vi i fællesskab indsatserne.

Planlægningsmøderne er af afgørende betydning. Det bringer systematik og fokus på læringsmiljøet. Et refleksionsrum, hvor vi får mulighed for kontinuerligt at justere og raffinere den pædagogiske praksis. Vi får tid og rum til pædagogiske drøftelser og kan dermed sammen videreudvikle praksis.

Planlægningsmøderne sikrer, at vi har en fælles forståelse og viden og at alles faglighed kommer i spil.

Hvordan søger institutionerne et sampraksisforløb?

Når et læringsmiljø, en børnegruppe eller et barn har brug for noget særligt, sender lederen af institutionen henvendelsen til PPR på mail:

pprgreve@greve.dk

Udtalelser fra institutionerne efter endt sampraksisforløb

"Strukturen og ugeplanerne giver overblik og overskud"

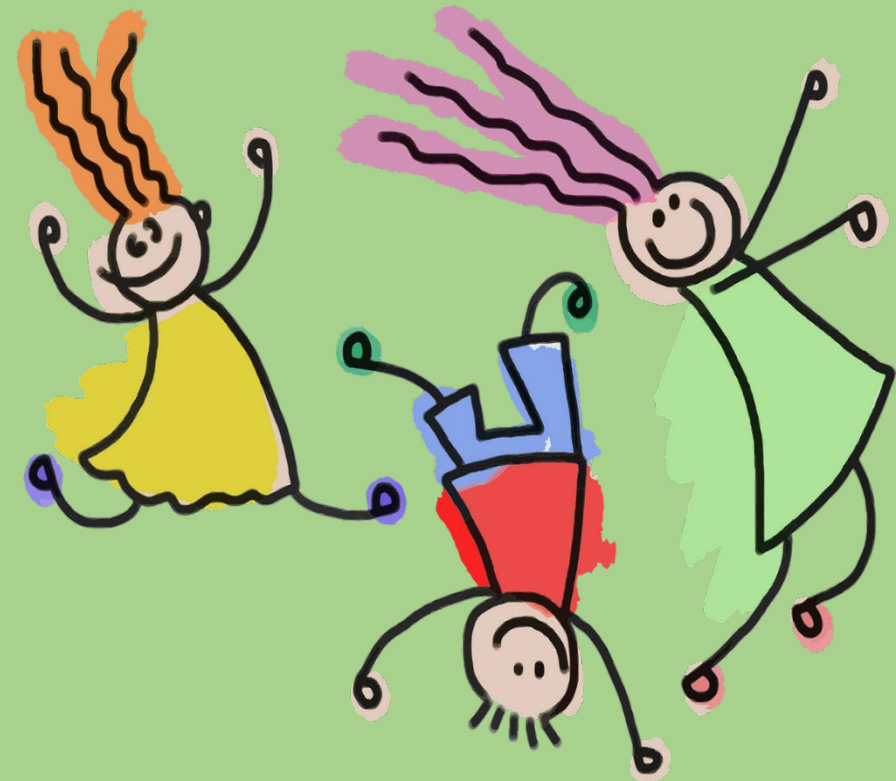
"Der er større ro i børnegruppen"

"Der er færre konflikter"

"Børnene kan bedre reguleres følelsesmæssigt"

"Det er værdifuldt at have en pædagogisk vejleder, som kan gå "vejen"

sammen med én. Det er personalets tilgang og samspil, der gør forskellen"

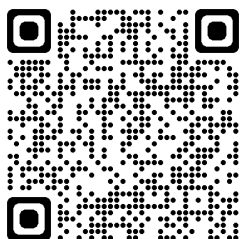


Gruppeorienterede indsatser i samarbejde med
Pædagogisk Psykologisk Rådgivning

Hvad er Sampraksis?

Sampraksis er et tæt samarbejde mellem det pædagogiske personale på en stue og en pædagogisk vejleder fra Pædagogisk Psykologisk Rådgivning (PPR). Vi arbejder i fællesskab med stuepersonalet omkring læringsmiljøet og omkring en børnegruppe/stue, både for hele børnegruppen og for det enkelte barn.

Den pædagogisk vejleder samarbejder med det pædagogiske personale i praksis, men indgår ikke i normeringen, og vil derfor heller ikke være en del af skemaer m.v., idet vi gerne vil finde bæredygtige løsninger, som kan bestå, når sampraksisforløbet er afsluttet. Intentionerne med sampraksis, er at skabe en målrettet inkluderende praksis. Derfor er vi sammen om udviklingsprocessen.



Denne QR-kode er et link til en lille video omhandlende den fællesskabende pædagogik, vi gerne vil være medudviklere af.

Hvordan foregår et sampraksisforløb?

Når institutionen har fået tildelt et sampraksisforløb, tager en pædagogisk vejleder kontakt til institutionslederen med henblik på et besøg samt observationer. Ved opstartsmødet deltager institutionslederen, det pædagogiske personale fra den pågældende stue, en pædagogisk vejleder og evt. ressourcepædagog.

Sampraksisforløbet varer 6 måneder. Institutionen og den pædagogisk vejleder afstemmer hvilke dage og tidsrum den pædagogisk vejleder er i institutionen. Ved forløbets afslutning vil der efterfølgende være nogle opfølgingsdage, hvilket aftales individuelt. Personalet er altid velkomne til at kontakte den pædagogisk vejleder pr. mail.

I Sampraksisforløbet får I mulighed for

- Vejledning og støtte til at implementere nye tiltag og udvikling af læringsmiljøet.
- Refleksionsrum for det pædagogiske personale.
- At være nysgerrige på børnenes trivsel og nærmeste udviklingszone.

Med udgangspunkt i jeres praksis kan fokuspunkterne være

- Aktiviteter og overgange i løbet af dagen, der understøtter lærerplanerne.
- Personalets rollefordeling og ansvarsområder.
- Personalets pædagogik i praksis, samarbejde og organisering.
- Personalets tilgang til- og måde at understøtte børnenes udvikling.
- SDQ-skemaer (Strengths and difficulties Questionnaire) udarbejdes til at screene og vurdere børnegruppens sociale og psykiske trivsel.
- Relationer mellem voksne og børn og børn imellem.
- Inddragelse af børneperspektivet.
- Marte Meo elementer og skulder ved skulder.
- Pædagogisk teori og viden.
- Sparring i hverdagsituationer.
- Vækstmøder.

Et sampraksisforløb indebærer

At I siger ja til at samarbejde med en pædagogisk vejleder, hvor vi i fællesskab er nysgerrige og åbne i forhold til at videreudvikle den pædagogiske praksis på stuen. Vi vil løbende sparre med hinanden og dele erfaringer. Der skal ligeledes være en anerkendende tilgang til hinandens faglighed og viden, og dét at vi kan lære af hinanden.

At vi sammen reflekterer over egen og andres pædagogiske praksis, og I er med i en udviklingsproces sammen med den pædagogisk vejleder.